

平成30年度 募集要項



学校法人日翔学園
高知開成専門学校

Contents

1 . 募集学科・入学資格・入試日程・選考結果	1
2 . 学納金等	2
3 . 学費支援システム（奨学金制度・各種教育ローン）	3
4 . 開成学費支援制度	4
5 . 出願から入学式までの流れ	6
6 . 入試制度の種類（高度システム開発科・システム開発科・IT情報科）	7
入試制度の種類（看護学科）	10
7 . 入学願書記入例	12

添付書類]

入学願書

推薦書（高等学校）

推薦書（社会人）

自己推薦書

併願書

受験票・受付票

オープンキャンパス情報

入学願書受付開始 平成29年9月1日(金)より

《開成の特典》

文部科学省認定校「職業実践専門課程」の認定を受けています。

高度システム開発科・システム開発科については、職業実践専門課程の認定を受けており、より企業との連携が密となって企業が求める知識・技術を修得できます。

「高度専門士」または「専門士」が与えられます。

文部科学大臣より、本校は「高度専門士」又は「専門士」の称号を授与できる専門学校に認定されています。

「高度専門士」取得者は、大学院受験資格が得られます。

「高度専門士」は、「学士」と並ぶ称号で、4年制の課程を卒業する年度に認定されます。

「専門士」は「短期大学士」と並ぶ称号です。

本校の2年制課程以上の卒業生は、国家公務員採用の際、人事院規則により短期大学2年課程卒業と同等の資格で取り扱われます。

学生割引が適用されます。

本校の学生は、通学定期及び遠距離旅行の際、学生割引が適用されます。

大学への編入制度が適用されます。

学校教育法（第132条）に基づき、本校の2年制課程以上の学科を卒業した者は、大学3年次に編入学することができます。本校の設置学科の全部が、この学校教育法の規定に該当しています。

<学校教育法第132条>

専修学校の専門課程（修業年限が2年以上であることその他の文部科学大臣の定める基準を満たすものに限る）を終了した者（第90条第1項に規定する者に限る）は、文部科学大臣の定めるところにより、大学に編入学することができる。

1 . 募集学科・入学資格・入試日程・選考結果

募集学科

学 科 ・ 専 攻	修業年限	募集人数	入学資格
高度システム開発科	4年	5名	高等学校を卒業した者又は 法令によりこれと同等の学 力があると認められる者
システム開発科	2年	15名	
IT情報科・公務員専攻	2年	10名	
看護学科	3年	40名	
総合研究科（研究課程）	2年	3名	専門士、高度専門士、短期 大学士、学士を取得した者

受験資格

受験資格は、次の ~ のいずれかに該当する者（平成30年3月卒業見込者を含む）

高等学校または中等教育学校（後期課程）を卒業した者

通常の課程による12年の学校教育を修了した者

（通常の課程以外の課程より、これに相当する学校教育を修了した者を含む）

文部科学大臣の定めるところにより、 に掲げる者と同等以上の学力があると認められた者

総合研究科については、専門士以上の学力があると学校長が認めた者

入試日程（高度システム開発科・システム開発科・IT情報科・総合研究科）

	入学願書受付期間（締切日必着）	入学試験日	合格発表（発送）日
特待・指定校（前）	平成29年 9月 1日（金）～ 9月14日（木）	平成29年 9月22日（金）	平成29年10月 2日（月）
特別推薦・第1回	平成29年 9月 1日（金）～ 9月27日（水）	平成29年10月 3日（火）	平成29年10月12日（木）
第2回	平成29年10月13日（金）～ 10月23日（月）	平成29年10月27日（金）	平成29年11月 7日（火）
第3回	平成29年11月 8日（水）～ 11月15日（水）	平成29年11月21日（火）	平成29年11月30日（木）
指定校（後）・第4回	平成29年12月 1日（金）～ 12月 7日（木）	平成29年12月15日（金）	平成29年12月25日（月）
第5回	平成30年 1月 5日（金）～ 1月22日（月）	平成30年 1月26日（金）	平成30年 2月 2日（金）
第6回	平成30年 2月 5日（月）～ 2月 9日（金）	平成30年 2月16日（金）	平成30年 2月26日（月）
第7回	平成30年 2月27日（火）～ 3月 5日（月）	平成30年 3月 9日（金）	平成30年 3月19日（月）
第8回	平成30年 3月20日（火）～ 3月26日（月）	平成30年 3月28日（水）	平成30年 3月29日（木）

入試日程（看護学科）

	入学願書受付期間（締切日必着）	入学試験日	合格発表（発送）日
指 定 校	平成29年 9月 1日（金）～ 9月14日（木）	平成29年 9月22日（金）	平成29年10月 2日（月）
推薦・社会人推薦	平成29年 9月 1日（金）～ 9月27日（水）	平成29年10月 3日（火）	平成29年10月12日（木）
一般・社会人【期】	平成29年11月20日（月）～ 12月 7日（木）	平成29年12月15日（金）	平成29年12月25日（月）
一般・社会人【期】	平成30年 1月15日（月）～ 2月 9日（金）	平成30年 2月16日（金）	平成30年 2月26日（月）
一般・社会人【追加】	平成30年 2月27日（火）～ 3月 5日（月）	平成30年 3月 9日（金）	平成30年 3月19日（月）

各学科とも定員になり次第、募集を終了します。

受験票は願書受付日に手渡し、または郵送します。

選考結果

選考結果は本人宛に郵送（合格発表日に発送）で通知します。

第1志望学科が不合格の場合、入学願書に第2志望学科の記載がある場合は、自動的に第2志望学科にて選考します。

電話による選考結果のお問い合わせには、応じることができません。

2 . 学納金等

学納金

入学金 (全学科共通)	150,000円
----------------	----------

各学科の卒業生が総合研究科(研究課程)へ進学する場合は、入学金が免除されます。

学科・専攻	修業年限	前期授業料	後期授業料	教育充実費	年間合計
高度システム開発科	4年	340,000円	340,000円	270,000円	950,000円
システム開発科	2年	340,000円	340,000円	270,000円	950,000円
IT情報科・公務員専攻	2年	340,000円	340,000円	190,000円	870,000円
看護学科	3年	340,000円	340,000円	210,000円	890,000円
総合研究科(研究課程)	2年	340,000円	340,000円	190,000円	870,000円

補助活動費

学科により金額が異なりますが、入学後に下の1～7の諸経費が必要になります。本校では集金事務を安全・確実に行い、かつ、ご家庭において予定が立てやすいように、1年間に必要とされる諸経費の見積金額をあらかじめお預かりしておき、支出のたびにコンピュータ処理し、各種検定受験料については年度末に明細金額を提示したうえで精算します。

1. 実験実習費	2. テキスト代	3. 各種検定料	4. 消耗品費
5. 健康診断費	6. 研修費	7. その他の経費	

納入時期：4月末

納入金額：新入生説明会(3月)でお知らせします。

大学の併修授業料(総合研究科 研究課程のみ)

総合研究科(研究課程)では中央大学法学部通信教育課程との提携や、日本大学の通信教育部の併修により、本校の学費以外に大学に支払う下の授業料が必要になります。

併修提携先等	3年次授業料(年額)	4年次授業料(年額)
中央大学法学部 通信教育課程	110,000円	80,000円
日本大学 通信教育課程	149,000円	109,000円

授業料には入学選考料・入学金・指定教材代・学友会費が含まれています。
この他にスクリーング受講料や交通・宿泊費が必要となります。(夏期スクリーングのみで250,000円程度)
上の金額は、併修大学の授業料改定などで変更になる場合があります。

3 . 学費支援システム (奨学金制度・各種教育ローン)

奨学金制度

公的資金貸与制度

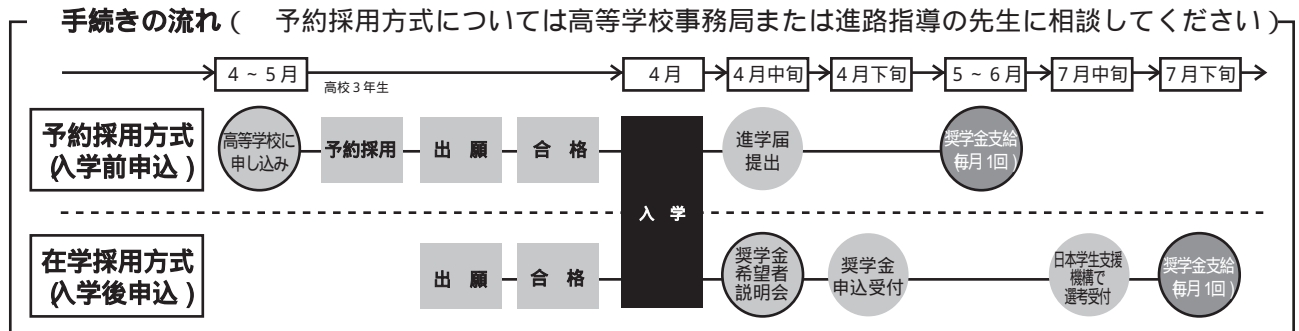
学校教育法に基づき認可を受けた専修学校などに在学する学生を対象とし、学校長の推薦を受けた者について選考の上、採否を決定します。選考は人物・健康・学力・家計に関して基準に照らして行い、予算の範囲内で採用します。

1 日本学生支援機構奨学金制度

高知開成専門学校は日本学生支援機構の奨学金貸与適用校です。本校では全学科申し込む事ができます。

〔奨学金の採用方式〕

奨学金の採用方式には高校在学中に奨学金の貸与を予約する**予約採用方式**と入学後に申し込む**在学採用方式**があります。



〔奨学金の種類〕

第1種奨学金 (無利息貸与)

貸与額 / 月額 60,000円 (自宅外通学者)
 月額 53,000円 (自宅通学者)
 月額 30,000円

返済期間 / 貸与終了後7ヶ月後、10年程度
月額30,000円については、自宅外通学と自宅通学者の双方に適用されます。

第2種奨学金 (有利子貸与)

貸与額 / 月額 3万円、5万円、8万円、10万円、12万円 (選択)

利息 / 在学中は無利息、卒業後は年3%を上限とする利息になります。

返済期間 / 貸与終了後7ヶ月後、10年程度

詳しくは、こちらご参照ください。日本学生支援機構ホームページ ▶ <http://www.jasso.go.jp>

2 地方自治体奨学金制度

各自治体 (市町村) の住民を対象とした奨学金制度です。支給額は自治体や年度により異なりますので詳細については直接自治体 (お住まいの地域の役所・役場) にお問い合わせください。

各種教育ローン

国の教育ローンの他、各種金融機関が取り扱うものがあります。ご自身の生活プランや条件に合わせ選択できます。

1 国の教育ローン 日本政策金融公庫

- ・対象 学生の父母
- ・融資額 350万円以内 (学生1人につき)
- ・金利 固定金利型 2.05% (H28.1.14現在)
- ・返済期間 据置期間を含め最長15年以内
- ・保証人 財 教育資金融資保証基金または連帯保証人1名以上

お問い合わせ先

教育ローンコールセンター  0570-008656
<http://www.jfc.go.jp/>

2 各種金融機関教育ローン

銀行・信用組合・郵便局など各種金融機関が取り扱う教育ローンについては直接、各金融機関指定・支所窓口へお問い合わせください。

学費・奨学金についての相談は本校下記担当までお問い合わせください。

高知開成専門学校 入学事務局まで



0120-733-933

4 . 開成学費支援制度

学費支援制度

一括納入 割引制度

本校の授業料（前期・後期）を一括納入する場合、授業料が割引されます。
利用する者は平成30年4月末日までに一括納入してください。

申込方法	該当者は入学願書の制度欄にご記入ください。	特 典	授業料5000円割引
------	-----------------------	-----	------------

兄 弟 割引制度

入学志願者の兄弟姉妹が開成に在籍もしくは卒業している場合、本人の入学金相当額が授業料から免除されます。
特待生入試などの学納金を免除する入試と重複して適用する事はできません。
(本人に有利な方を適用します。)

申込方法	該当者は入学願書の制度欄にご記入ください。	特 典	入学金相当額を授業料から免除
------	-----------------------	-----	----------------

開成学費 貸付奨学金

本校に在学する学業・人物ともに優れた方で、経済的事由または突発的な経済事情の急変などにより修学を継続することが困難な者に対して、選考委員会で採否を決定し、本校独自の学費貸付（無利子）を行います。

原則として他の教育ローンや奨学金制度が利用できない者に限ります。
詳しくは入試事務局へお問い合わせください。

就職支度金 貸与制度

企業から採用内定（内々定）の通知を受けており、経済的理由により就職に関する準備費用の支出が困難な者に対し、選考委員会で採否を決定し、貸与（無利子）します。

日本学生支援機構等の奨学金を利用している者については、学内で検討する。
詳しくは入試事務局へお問い合わせください。

開成育英制度

昨今の経済状況下では、経済的困窮を原因として進学を断念している世帯も多く、より高度な知識や技術を求めてスキルアップを図り、将来の就職に繋がりたいという生徒にとっては、辛く苦しい時代となっています。
高知開成専門学校では、そのような将来有望な人物で、そのための知識や技術を開成で学びたい者に、修学の機会を広く与えるための育英制度があります。

経済的理由による 授業料免除

- 減 免 額：後期授業料340000円を上限として減免
- 申 込 方 法：入学願書の制度欄にご記入ください。
- 提 出 書 類：申込書（本校指定用紙） 所得証明書（本人が属する世帯の1年間の所得）
- 選 考 方 法：書類審査・面接 選考は入学後の前期終了時に実施します。
- その他条件等： 経済的理由により、進学が困難な者
高等学校から申告のあった者
入学後の成績が優秀でかつ出席率が全科目85%以上で、他の学生の模範となる者

遠隔地のため 自宅通学が できない学生 に対する 授業料免除

- 減 免 額：月額2万円を上限に年間の授業料を減免
- 申 込 方 法：入学願書の制度欄にご記入ください。
- 提 出 書 類：申込書（本校指定用紙） 所得証明書（本人が属する世帯の1年間の所得）
- 選 考 方 法：書類審査・面接 選考は入学後の前期終了時に実施します。
- その他条件等： 経済的理由かつ遠隔地のため自宅通学が困難な者
高等学校から申告のあった者
入学後の成績が優秀でかつ出席率が全科目85%以上で、他の学生の模範となる者
原則として本校の学生契約マンションに入居すること
在学中に条件に該当しなくなった場合は、減免を中止する

学生契約マンション

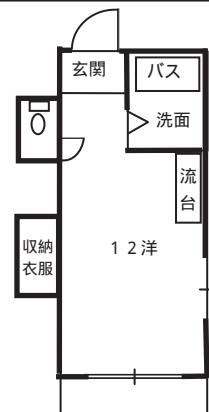
学生寮はありませんが、本校が契約している学生マンションがあります。学校契約マンションなので、何か困ったことがあればすぐに学校へ相談ができ、初めての一人暮らしでも安心です。

通学に便利な位置で、広さも十分あり、価格においても安価になっています。この価格は、本校からの紹介により実現されているもので、通常の貸借の価格とは異なります。



(学生契約マンション)

所在地	高知市桜井町
通学距離	自転車20分
間取り	12洋間ワンルーム
家賃	40000円
共益費	無し
合計	40000円
備考	敷金・礼金無し エアコン・照明付き ケーブルテレビ対応



高知県看護師等養成奨学金制度【看護学科のみ】

この奨学金は、卒業後、高知県内の中山間地域にある指定医療機関で、看護師の業務に従事する意思のある者に対し、奨学金を貸し付けてその修学を支援し、高知県の看護師の確保充実を図ることを目的とするものです。卒業後、知事が定める県内の指定医療機関において看護師の業務に従事することを条件に、入学後選考により高知県が看護学科の学生に対して修学資金の一部（月額53,000円無利子）を貸与する制度です。高知県が指定する期間（貸与を受けた期間の1.5倍の期間）業務に従事した場合は返還が免除されます。

詳しくは、高知県健康政策部医療政策課のホームページをご覧ください。

医療機関からの学費支援制度【看護学科のみ】

卒業後、本校の看護教育の推進に協力いただいている医療機関に一定期間勤務することを条件に、選考により入学から卒業までの授業料を貸与する制度です。国家試験に合格後、医療機関が指定する期間、業務に従事した場合は返還が全額免除されます。

詳しくは本校事務局へお問い合わせください。

（奨学金利用シュミレーション）

奨学金を利用しない場合

授業料・教育充実費・補助活動費を全額自己負担（1年間）

自己負担 110万円

Aさんの場合（就職を希望する病院からの奨学金（月額5万円）を利用した場合

自己負担 50万円

病院からの奨学金 60万円

返済免除制度

Bさんの場合（就職を希望する病院からの奨学金（月額8万円）を利用した場合

自己負担
14万円

病院からの奨学金 96万円

返済免除制度

Cさんの場合（就職を希望する病院からの奨学金（月額10万円）を利用した場合
【 実質学費は0円 + 多少勉学のための資金の余裕があります。 】

病院からの奨学金 120万円

余裕

返済免除制度

（学生の学びを支援してくれている主な医療機関）

愛宕病院・川村病院・高知鏡川病院・高知記念病院・高知生協病院・高知赤十字病院・高知総合リハビリテーション病院・高知高須病院・JA高知病院・島津病院・須崎くろしお病院・だいいちリハビリテーション病院・竹下病院・田野病院・函南病院・南国病院・フレッククリニック・細木病院グループ・もみのき病院・森澤病院 など

開成看護学科・学費貸付制度【看護学科のみ】

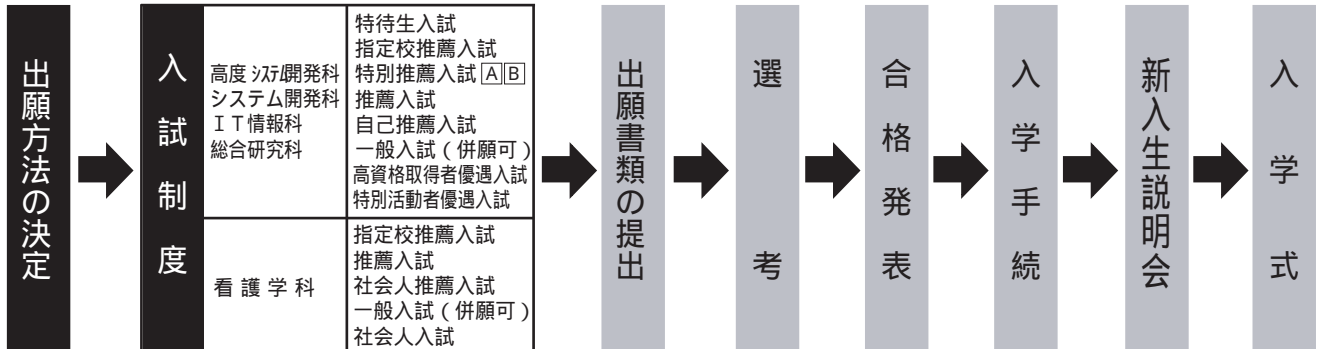
看護学科の学生で医療機関よりの学費支援を必要とする者で、学業・人物ともに優れ、経済的事由または突発的な経済事情の急変などにより修学を継続することが困難な者に対して、選考委員会で採否を決定し、入学時より学費支援を受ける医療機関が決定するまでの期間、本校の独自の学費貸付（無利子）を行います。

申請書（本校指定様式）および所得証明書の提出が必要です。

詳しくは本校事務局へお問い合わせください。

5 . 出願から入学式までの流れ

出願から入学式までの流れ



《出願方法》

出願書類

P. 7 ~ 11 の入試制度の種類をご参照ください。

入学選考料：23,000円 (郵便為替の場合は、受取人欄には何も記入しないでください。)

当年度において再受験される場合の入学選考料は10,000円になります。

出願方法 (締切日必着)

【郵送の場合】出願書類一式を出願用封筒に同封して郵送してください。

【持参の場合】出願書類一式を出願用封筒に同封して学校窓口へ提出してください。
(祝祭日を除く月～金曜日の午前9時から午後5時)

一旦受理した入学願書等の提出書類及び入学選考料は返還しません。

【併願制度について (一般入試)】

公務員専攻志願者のうち、公務員試験を受験する者は、特待生入試・特別推薦入試の併願が可能です。

本校の他に大学・短大、専門学校や公務員試験等と併願する者に対し、併願先の可否結果が出るまで、本校への入学権利を確保することができる制度です。

併願制度の利用を希望する場合は、併願書に必要事項を記入し、併願登録料30,000円 (郵送の場合は郵便為替、直接持参の場合は現金でも可) を添えて出願してください。

併願登録料30,000円

【本校に入学する場合】入学金に充当します。 【本校に入学しない場合】併願登録料は返還されません。

【本校を不受験または不合格の場合】併願登録料は返還します。

入学手続等

【本校に入学する場合】入学金を所定期日までに納入すると入学手続が完了します。

【本校に入学しない場合】併願先試験の結果発表後、速やかに本校まで連絡が必要です。

《入学手続》

入学手続

本校合格者は、入学金を2週間以内に納入することで入学手続が完了します。

学納金等の金額については、P. 2をご参照ください。

第8回入試の合格者は、入学金を合格通知で指定する期日までに納入してください。

入学試験時に「卒業見込証明書」を提出した方は、新入生説明会までに「卒業証明書」を提出してください。

やむを得ない事由により入学を辞退する場合は、平成30年3月30日午後4時までに「入学辞退届」を提出してください。

学費納入方法及び納入時期

1年次学納金等	第1回	合格発表後、 2週間以内に納入 入学金	2年次学納金等	第1回	4月末日までに納入 前期授業料 教育充実費 補助活動費	3年次学納金等	第1回	4月末日までに納入 前期授業料 教育充実費 補助活動費	4年次学納金等	第1回	4月末日までに納入 前期授業料 教育充実費 補助活動費
	第2回	4月末日までに納入 前期授業料 教育充実費 補助活動費		第2回	10月末日までに納入 後期授業料		第2回	10月末日までに納入 後期授業料		第2回	10月末日までに納入 後期授業料
	第3回	10月末日までに納入 後期授業料									

6 . 入試制度の種類 (高度システム開発科・システム開発科・情報科)

特待生入試 (専願) <平成29年9月22日(金)のみ実施>

高等学校等の卒業見込者のうち、在学中の学業成績が特に優秀で、本校に入学後も他の学生の模範となれる者に対し、1年次の授業料を全額免除する入試制度です。

受験資格	次の～のすべてに該当する者 平成30年3月に高等学校・中等教育学校(後期)・高等専修学校の卒業見込者で学校長の推薦を受けた者 調査書の「全体の評定平均値」が4.2以上の者、または本校学校長がこれと同等の学力があると認める者 本校専願の者(但し、公務員専攻志望願者のうち、公務員試験を受験する者は併願可)
出願書類	入学願書(6ヶ月以内に撮影した写真1枚貼付) 高等学校・中等教育学校(後期)・高等専修学校の調査書 推薦書(本校指定用紙) 受験票・受付票(本校指定用紙) 入学選考料23,000円(郵送の場合は郵便為替〔定額小為替または普通為替〕持参の場合は現金でも可) 郵便為替の場合、受取人欄には何も記入しないでください。 併願書及び併願登録料30,000円〔公務員専攻志望願者のうち、公務員試験を受験する者のみ〕
選考方法	書類審査・面接・学力試験(国語、数学、英語) 選考については、総合評価に基づいて経済的事情のある者を優先します。
採用人数	若干名
特典	1年次前後期授業料免除 特待生として採用されなかった場合でも合格者全員に入学金相当額(15万円)が授業料から免除されます。

指定校推薦入試(専願) <前期:平成29年9月22日(金)> <後期:平成29年12月15日(金)>

本校が指定する高等学校を卒業見込で、志望する学科に意欲があり、入学後も熱心に勉学に励むと期待される者に対し、入学金相当額を授業料から免除する入試制度です。

受験資格	次の～のすべてに該当する者 平成30年3月に本校が指定する高等学校の卒業見込者で学校長の推薦を受けた者 高等学校在学中に品行方正で、勉学に熱心に取り組んだ者 本校専願の者
出願書類	入学願書(6ヶ月以内に撮影した写真1枚貼付) 高等学校・中等教育学校(後期)・高等専修学校の調査書 推薦書(本校指定用紙) 受験票・受付票(本校指定用紙) 入学選考料23,000円(郵送の場合は郵便為替〔定額小為替または普通為替〕持参の場合は現金でも可) 郵便為替の場合、受取人欄には何も記入しないでください。
選考方法	書類審査・面接 選考については、総合評価に基づいて経済的事情のある者を優先します。
特典	入学金相当額(15万円)を授業料から免除

特別推薦入試(専願) <平成29年10月3日(火)のみ実施>

将来、社会に貢献できる有能な人材を育成するために入学金相当額を授業料から免除し、就学の機会を広く与えるための入試制度です。A・Bは免除額と選考方法に違いがあります。

受験資格	次の～のすべてに該当する者 平成30年3月に高等学校・中等教育学校(後期)・高等専修学校の卒業見込者で学校長の推薦を受けた者 調査書の「全体の評定平均値」が3.0以上の者、または本校学校長がこれと同等の学力があると認める者 本校専願の者(但し、公務員専攻志望願者のうち、公務員試験を受験する者は併願可)
出願書類	入学願書(6ヶ月以内に撮影した写真1枚貼付) 高等学校・中等教育学校(後期)・高等専修学校の調査書 推薦書(本校指定用紙) 受験票・受付票(本校指定用紙) 入学選考料23,000円(郵送の場合は郵便為替〔定額小為替または普通為替〕持参の場合は現金でも可) 郵便為替の場合、受取人欄には何も記入しないでください。 併願書及び併願登録料30,000円〔公務員専攻志望願者のうち、公務員試験を受験する者のみ〕
A	選考方法 書類審査・面接・学力試験(国語、数学、英語) 選考については、総合評価に基づいて経済的事情のある者を優先します。
	特典 入学金相当額(15万円)を授業料から免除
B	選考方法 書類審査・面接 選考については、総合評価に基づいて経済的事情のある者を優先します。
	特典 入学金一部相当額(5万円)を授業料から免除

6 . 入試制度の種類 (高度システム開発科・システム開発科・情報科)

推薦入試 (専願) < 第 1 回 ~ 第 8 回入試で実施 >

平成 30 年 3 月に高等学校・中等教育学校 (後期)・高等専修学校卒業見込者で、本校を専願とし学校長の推薦を受けた者に対する入試制度です。

受験資格	次の ~ のすべてに該当する者 平成 30 年 3 月に高等学校・中等教育学校 (後期)・高等専修学校卒業見込者で、本校を専願とし学校長の推薦を受けた者 高等学校在学中に品行方正で、勉学に熱心に取り組んだ者 本校専願の者
出願書類	入学願書 (6 ヶ月以内に撮影した写真 1 枚貼付) 高等学校・中等教育学校 (後期)・高等専修学校の調査書 推薦書 (本校指定用紙) 受験票・受付票 (本校指定用紙) 入学選考料 23,000 円 (郵送の場合は郵便為替 [定額小為替または普通為替] 持参の場合は現金でも可) 郵便為替の場合、受取人欄には何も記入しないでください。
選考方法	書類審査・面接

自己推薦入試 (専願) < 第 1 回 ~ 第 8 回入試で実施 >

大学・短大・専修学校などを卒業又は中退した者、社会人経験者など、既に高等学校を卒業した者 (法令によりこれと同等以上の学力があると認められる者を含む) に対し、就学の機会を広く与えようとする入試制度です。

受験資格	次の ~ のすべてに該当する者 大学・短大・専修学校などを卒業又は中退した者、社会人経験者など、既に高等学校を卒業した者 高等学校在学中に品行方正で、勉学に熱心に取り組んだ者 本校専願の者
出願書類	入学願書 (6 ヶ月以内に撮影した写真 1 枚貼付) 高等学校・中等教育学校 (後期)・高等専修学校の卒業証明書 高等学校・中等教育学校 (後期)・高等専修学校の調査書または成績証明書 自己推薦書 (本校指定用紙) 受験票・受付票 (本校指定用紙) 入学選考料 23,000 円 (郵送の場合は郵便為替 [定額小為替または普通為替] 持参の場合は現金でも可) 郵便為替の場合、受取人欄には何も記入しないでください。
選考方法	書類審査・面接

一般入試 (併願可) < 第 1 回 ~ 第 8 回入試で実施 >

高等学校を卒業した者 (卒業見込み者を含む) 又は法令によりこれと同等の学力があると認められる者に対する入試制度です。

併願制度

一般入試志願者のうち、本校の他に大学や短大・公務員・就職などと併願する者に対し、併願先の合否結果がでるまで、本校の入学権利を確保することができる制度です。(P. 6 参照)

受験資格	高等学校を卒業した者 (卒業見込み者を含む) 又は法令によりこれと同等の学力があると認められる者
出願書類	入学願書 (6 ヶ月以内に撮影した写真 1 枚貼付) 高等学校・中等教育学校 (後期)・高等専修学校の卒業証明書 (卒業見込者を除く) 高等学校・中等教育学校 (後期)・高等専修学校の調査書または成績証明書 受験票・受付票 (本校指定用紙) 入学選考料 23,000 円 (郵送の場合は郵便為替 [定額小為替または普通為替] 持参の場合は現金でも可) 郵便為替の場合、受取人欄には何も記入しないでください。 併願書及び併願登録料 30,000 円 [併願希望者のみ]
選考方法	書類審査・面接

高資格取得者優遇入試（専願）＜第1回～第8回入試で実施＞

受験資格	次の～のすべてに該当する者 高等学校を卒業した者（卒業見込者を含む）、又は、これと同等以上の学力があると認められる者 下の検定試験などに合格した者 合格・受賞が証明できる書類（コピー可）が必要です。 本校専願の者
出願書類	入学願書（6ヶ月以内に撮影した写真1枚貼付） 高等学校・中等教育学校（後期）・高等専修学校の卒業証明書（卒業見込者を除く） 高等学校・中等教育学校（後期）・高等専修学校の調査書または成績証明書 合格を証明する書類（コピー可） 受験票・受付票（本校指定用紙） 入学選考料23000円（郵送の場合は郵便為替 定額小為替または普通為替）持参の場合は現金でも可） 郵便為替の場合、受取人欄には何も記入しないでください。
選考方法	書類審査・面接 選考については、総合評価に基づいて経済的事情のある者を優先します。
採用人数	若干名
特典	入学金相当額（15万円）を授業料から免除

公務員試験1次合格者（自衛官候補生を除く）	全国商業高等学校	情報処理検定1級（プログラミング部門）
日本商工会議所 簿記検定2級以上	全国商業高等学校	情報処理検定1級（ビジネス情報部門）
全国商業高等学校 簿記実務検定1級	全国商業高等学校	商業経済検定1級
全国経理教育協会 簿記能力検定総合1級	全国商業高等学校	ワープロ実務検定1級
経済産業省 基本情報技術者試験	全国商業高等学校	電卓実務検定1級
経済産業省 ITパスポート試験	全国工業高等学校	パソコン利用技術者検定1級
全国工業高等学校 情報技術検定1級以上	全国経理教育協会	電卓計算能力検定1級

特別活動者優遇入試（専願）＜第1回～第8回入試で実施＞

受験資格	次の～のすべてに該当する者 高等学校を卒業した者（卒業見込者を含む）、又は、これと同等以上の学力があると認められる者 下の活動を行った者（調査書の特別活動欄に記載のあるもの） 本校専願の者
出願書類	入学願書（6ヶ月以内に撮影した写真1枚貼付） 高等学校・中等教育学校（後期）・高等専修学校の卒業証明書（卒業見込者を除く） 高等学校・中等教育学校（後期）・高等専修学校の調査書または成績証明書 活動が証明できるもの（調査書に記載している場合は必要なし） 受験票・受付票（本校指定用紙） 入学選考料23000円（郵送の場合は郵便為替 定額小為替または普通為替）持参の場合は現金でも可） 郵便為替の場合、受取人欄には何も記入しないでください。
選考方法	書類審査・面接 選考については、総合評価に基づいて経済的事情のある者を優先します。
採用人数	若干名
特典	入学金相当額（15万円）を授業料から免除

各種大会入賞実績（高知県レベル以上の大会）
クラブ活動を3年間継続して行った者 活動クラブの変更可
生徒会役員及びクラス委員長として活動した者

6 . 入試制度の種類 (看護学科)

指定校推薦入試 (専願) <平成29年9月22日(金)のみ実施>

高等学校等の卒業見込者のうち、在学中の学業成績が特に優秀で、本校に入学後も他の学生の模範となれる者に対し、本校を専願として学校長の推薦を受けた者に対する入試制度です。

受験資格	次の～のすべてに該当する者 平成30年3月に本校が指定する高等学校の卒業見込者で学校長の推薦を受けた者 調査書の「全体の評定平均値」が4.0以上の者、または本校学校長がこれと同等の学力があると認める者 本校専願の者
出願書類	入学願書(6ヶ月以内に撮影した写真1枚貼付) 高等学校・中等教育学校(後期)・高等専修学校の調査書 推薦書(本校指定用紙) 受験票・受付票(本校指定用紙) 入学選考料23,000円(郵送の場合は郵便為替[定額小為替または普通為替]持参の場合は現金でも可) 郵便為替の場合、受取人欄には何も記入しないでください。
選考方法	書類審査・面接・国語総合(古文・漢文を除く)・小論文
採用人数	15名程度
特典	入学金相当額(15万円)を授業料から免除

推薦入試 (専願) <平成29年10月3日(火)のみ実施>

高等学校等の卒業見込者のうち、在学中の学業成績が特に優秀で、本校に入学後も他の学生の模範となれる者に対し、本校を専願として学校長の推薦を受けた者に対する入試制度です。

受験資格	次の～のすべてに該当する者 平成30年3月に高等学校・中等教育学校(後期)・高等専修学校の卒業見込者で学校長の推薦を受けた者 調査書の「全体の評定平均値」が3.5以上の者、または本校学校長がこれと同等の学力があると認める者 本校専願の者
出願書類	入学願書(6ヶ月以内に撮影した写真1枚貼付) 高等学校・中等教育学校(後期)・高等専修学校の調査書 推薦書(本校指定用紙) 受験票・受付票(本校指定用紙) 入学選考料23,000円(郵送の場合は郵便為替[定額小為替または普通為替]持参の場合は現金でも可) 郵便為替の場合、受取人欄には何も記入しないでください。
選考方法	書類審査・面接・国語総合(古文・漢文を除く)・小論文
採用人数	10名程度(社会人推薦入試を含む)

社会人推薦入試 (専願) <平成29年10月3日(火)のみ実施>

高等学校等の卒業生で、社会人として勤務姿勢が特に優秀で、本校に入学後も他の学生の模範となれる者に対し、本校を専願として勤務先の長の推薦を受けた者に対する入試制度です。

【注】この入試は専願試験のため、他校との併願受験はできません。

受験資格	次の～のすべてに該当する者 高等学校・中等教育学校(後期)・高等専修学校を卒業した者、または法令によりこれと同等の学力があると認められた者で、就業中である者 勤務先から推薦を受けた者 本校専願の者
出願書類	入学願書(6ヶ月以内に撮影した写真1枚貼付) 高等学校・中等教育学校(後期)・高等専修学校の卒業証明書(卒業證書の写しも可) 高等学校・中等教育学校(後期)・高等専修学校の調査書または成績証明書 推薦書(本校指定用紙) 受験票・受付票(本校指定用紙) 入学選考料23,000円(郵送の場合は郵便為替[定額小為替または普通為替]持参の場合は現金でも可) 郵便為替の場合、受取人欄には何も記入しないでください。
選考方法	書類審査・面接・国語総合(古文・漢文を除く)・小論文
採用人数	若干名

一般入試（併願可）＜ 期・ 期で実施＞

高等学校等を卒業した者（卒業見込者を含む）または法令によりこれと同等の学力があると認められる者に対する入試制度です。

併願制度

一般入試志願者のうち、本校の他に大学や短大・公務員・就職などと併願する者に対し、併願先の合否結果が出るまで、本校の入学権利を確保することができる制度です。（P. 6 参照）

受験資格	高等学校・中等教育学校（後期）・高等専修学校を卒業した者（卒業見込者を含む）または法令によりこれと同等の学力があると認められる者
出願書類	入学願書（6ヶ月以内に撮影した写真1枚貼付） 高等学校・中等教育学校（後期）・高等専修学校の卒業証明書（卒業見込者を除く） 高等学校・中等教育学校（後期）・高等専修学校の調査書または成績証明書 受験票・受付票（本校指定用紙） 入学選考料23,000円（郵送の場合は郵便為替 定額小為替または普通為替）持参の場合は現金でも可 郵便為替の場合、受取人欄には何も記入しないでください。 当年度において再受験をされる場合の入学選考料は10,000円となります。 併願書及び併願登録料30,000円〔併願希望者のみ〕
選考方法	書類審査・面接・国語総合（古文・漢文を除く）・小論文・数学
採用人数	15名程度（社会人入試を含む）

一般入試（専願）＜ 追加募集入試で実施＞

高等学校等を卒業した者（卒業見込者を含む）または法令によりこれと同等の学力があると認められる者に対する入試制度です。

受験資格	高等学校・中等教育学校（後期）・高等専修学校を卒業した者（卒業見込者を含む）または法令によりこれと同等の学力があると認められる者
出願書類	入学願書（6ヶ月以内に撮影した写真1枚貼付） 高等学校・中等教育学校（後期）・高等専修学校の卒業証明書（卒業見込者を除く） 高等学校・中等教育学校（後期）・高等専修学校の調査書または成績証明書 受験票・受付票（本校指定用紙） 入学選考料23,000円（郵送の場合は郵便為替 定額小為替または普通為替）持参の場合は現金でも可 郵便為替の場合、受取人欄には何も記入しないでください。 当年度において再受験をされる場合の入学選考料は10,000円となります。
選考方法	書類審査・面接・国語総合（古文・漢文を除く）・小論文・数学
採用人数	若干名（社会人入試を含む）

社会人入試（専願）＜ 期・ 期・追加募集入試で実施＞

高等学校等の卒業者のうち、就業経験を有する者、大学または短期大学を卒業した者（卒業見込者を含む）に対する入試制度です。【注】この入試は専願試験のため、他校との併願受験はできません。

受験資格	次の ・ のいずれかに該当し、 を希望する者 高等学校・中等教育学校（後期）・高等専修学校を卒業した者、または法令によりこれと同等の学力があると認められた者で、就業経験のある者 大学または短期大学を卒業した者（卒業見込者を含む） 本校専願の者
出願書類	入学願書（6ヶ月以内に撮影した写真1枚貼付） 高等学校・中等教育学校（後期）・高等専修学校の卒業証明書 高等学校・中等教育学校（後期）・高等専修学校の調査書または成績証明書 受験票・受付票（本校指定用紙） 入学選考料23,000円（郵送の場合は郵便為替 定額小為替または普通為替）持参の場合は現金でも可 郵便為替の場合、受取人欄には何も記入しないでください。 当年度において再受験をされる場合の入学選考料は10,000円となります。
選考方法	書類審査・面接・国語総合（古文・漢文を除く）・小論文
採用人数	若干名

入学願書

受験番号	
------	--

学校法人日翔学園

高知開成専門学校 学校長 様

出願方法				併願希望		
入試制度	看護学科	指定校推薦入試 推薦入試 社会人推薦入試	一般入試 社会人入試	大学 短大 専門学校 公務員 就職	写真 正面上半身脱帽 最近6ヶ月以内 3cm(横)×4cm(縦) 糊付して下さい。	
	高度システム開発科 システム開発科 IT情報科 総合研究科	特待生入試 特別推薦入試㊦ 推薦入試 一般入試 特別活動者優遇入試	指定校推薦入試 特別推薦入試㊧ 自己推薦入試 高資格取得者優遇入試			
フリガナ				男・女		
氏名						
生年月日	西暦	年 月 日生	年齢	歳		
フリガナ				本籍地		
現住所						都・道 府・県
郵便番号		電話	()	卒業時の担任 氏名		
学歴	立	高校	科	年 月		卒業 卒業見込
	立	専門学校 短大 大学	学部 学科	年 月		卒業 卒業見込 その他
高卒認定	年 月 日	高等学校卒業程度認定試験合格(旧・大検)				
職歴 (新しい職から記載)	社名		入社	退社		
			年 月入社	年 月退社		
			年 月入社	年 月退社		
			年 月入社	年 月退社		
志望学科	第1志望	科			専攻	
	第2志望	科			専攻	

フリガナ		印	続柄	年齢
保護者氏名				
現住所	〒	電話番号 () -		

ご記入に当たっては裏面をご覧ください。

入学願書受付日	年 月 日	入学試験日	年 月 日
受付方法	郵送 来校	備考	

志 望 学 科 名	科	本 人	
	専攻	氏 名	
志 望 の 理 由			
得 意 科 目			
趣 味 特 技			
取 得 資 格	年 月	取得	
	年 月	取得	
	年 月	取得	
健 康 状 態			
備 考			

各種制度・紹介希望

各 種 制 度	兄弟姉妹割引制度 開成学費貸付奨学金 開成育英制度（経済的減免） 日本学生支援機構奨学金制度 高知県看護師等養成奨学貸付金制度【看護学科のみ】 医療機関からの学費支援制度【看護学科のみ】 開成看護学科・学費貸付制度【看護学科のみ】	一括納入割引制度 開成育英制度（遠隔地減免）
	兄弟姉妹割引制度希望者は、対象となる兄弟姉妹の氏名等を記入して下さい。	
紹 介 希 望	在学時氏名 _____ 学科名 _____ 科 _____ 平成（ ）年卒業・在学中	契約マンション 紹介マンション

記入上の注意

- 1 入学願書は太枠のみ記入のこと。
- 2 文字は楷書で黒のボールペン又は万年筆を使って記入のこと。
- 3 印の箇所は該当する 内に✓印をつけること。
- 4 年令は入学時の満年齢を記入のこと。
- 5 裏面も全て記入のこと。
- 6 提出された書類は理由は如何を問わず返却しません。

推薦書

(高等学校)

平成 年 月 日

学校法人日翔学園

高知開成専門学校 学校長 様

学校名

校長名



次の生徒は、貴校入学志願者としてふさわしい能力と意欲を持ち、貴校の期待に十分応えることができるものと認め、ここに推薦いたします。

入試区分 (✓を入れてください)

【 看護学科 】

指定校推薦入試

推薦入試

【 高度システム開発科・システム開発科・IT情報科 】

特待生入試

指定校推薦入試

特別推薦入試

推薦入試

推薦される本人名

氏 名

生年月日 西暦 年 月 日生 男・女

現住所 (〒)

卒業見込年月日 平成 年 月 日 卒業見込

高校クラス担任名

志望学科

科

専攻

推薦書

(社会人)

平成 年 月 日

学校法人日翔学園

高知開成専門学校 学校長 様

施設名

施設長名



次の者は、貴校の実施される社会人推薦入試に該当するものと認め、責任を持って推薦いたします。

氏名	男・女	年 月 日生
在職期間	年 月 日 ~	年 月 日
項目	具体的内容	
協調性		
計画性		
指導力		
自主性		
責任感		
情緒の安定		
礼儀		
明朗		
誠実性		
清潔感		
出勤状況		
記載責任者 職名		
氏名		



志望学科

看護学科

* 面接時の参考資料としますので、具体的内容を記入してください。

* 封筒に封印親展とし開封無効としてください。

自己推薦書

平成 年 月 日

学校法人日翔学園

高知開成専門学校 学校長 様

私は、貴校専願で貴校への進学を強く希望し、自己推薦します。

志願者氏名（自署）

印

第1志望学科（専攻）

自己PR：

自己推薦入試を希望する者は、この推薦書が必要です。

受験 番号	
----------	--

併 願 書

平成 年 月 日

学校法人日翔学園

高知開成専門学校 学校長 様

本人氏名



保護者氏名



次の事由により併願の許可を受けたいのをお願いいたします。

1 事由：大学・短大・専門学校・公務員等を受験するため

2 受験校(先)・試験名	3 受験日	4 合格発表日
	月 日	月 日
	月 日	月 日
	月 日	月 日
	月 日	月 日
	月 日	月 日

複数受験の方は、最終受験校を一番最後の欄にご記入下さい。

尚、本校入学の取消しは、登録された最終合格発表日から一週間以内に限ります。

併願校合格届出	扱 者
月 日	

学校法人日翔学園

高知開成専門学校

受験票

受験番号

フリガナ

氏名

男
・
女

西暦 年 月 日生(満 歳)

志望学科名

科

専攻

試験日 平成 年 月 日()
午前・午後 時 分より

受付日 平成 年 月 日()

受験心得

選考日には開始10分前までに必ず来校すること。
筆記用具及び受験票を必ず持参すること。
やむを得ず所定の時刻までに来校できない場合には
その旨連絡すること。

受験料
領収印
受験料
領収印

学校法人日翔学園

高知開成専門学校

受付票

受験番号

フリガナ

氏名

男
・
女

志望学科名

科

専攻

試験日 平成 年 月 日()
午前・午後 時 分より

受験票と受付票は
切り離さないでく
ださい。

キ
リ
ト
リ
線

OPEN CAMPUS情報



わかりやすい体験授業！
入試・キャンパスライフの情報満載！ **オープンキャンパスへ行こう！！**

学校概要説明	施設見学
各学科・専攻体験授業	個別相談
就職説明	学費相談
入試説明	記念品プレゼント付

CHECK!	分野を体験しよう！	将来を知ろう！	入試を知ろう！	学校を知ろう！
OPEN CAMPUS	体験授業	就職サポート	入試情報公開	? ! に変わる
	体験メニューも豊富。 わかりやすい内容が自慢です 体験授業は希望する学科・専攻 が選べます。 分野間の比較も可能。 確実な将来選択ができます。	就職に強いI K A S E の全て がわかります。 リアルタイムで就職状況を 公開 確実に希望企業に内定に導く システムを公開します。	入試のポイントを全て公開 これで安心!! 面接試験のポイントがわか ります。	安心して学べる環境がわかります。 年間イベントの紹介 各種サポートの紹介 施設・見学 学費・通学についての相談 なんでも個別相談 etc

【オープンキャンパス】	【スペシャルオープンキャンパス】
開催時間 13:30 ~ 16:00	開催時間 11:00 ~ 15:00 (全学科対象)
高度システム開発科・システム開発科 IT情報科公務員専攻・総合研究科	看護学科
4月29日(土) 5月13日(土) 5月27日(土) 6月10日(土) 7月15日(土) 8月5日(土) 9月9日(土) 9月23日(土) 10月28日(土) 11月25日(土) 1月27日(土) 3月24日(土)	5月27日(土) 7月15日(土) 9月9日(土) 9月23日(土) 10月28日(土) 11月25日(土) 3月24日(土)
	6月24日(土) 7月8日(土) ランチ付・特別イベントあり
	【日翔祭合同オープンキャンパス】 開催時間 10:00 ~ 15:00 (全学科対象)
	11月11日(土) 11月12日(日) 年に1度の学生のお祭り、学園祭と同時開催

参加申込方法

Access 1

webから!
www.kcom.ac.jp

Access 2

Eメールで
kaise@kcom.ac.jp

Access 3



Access 4

フリーダイヤルで!!
0120-733-933

Access 5

当日参加OK!!
お友達、保護者の方も
大歓迎!!

Access 6

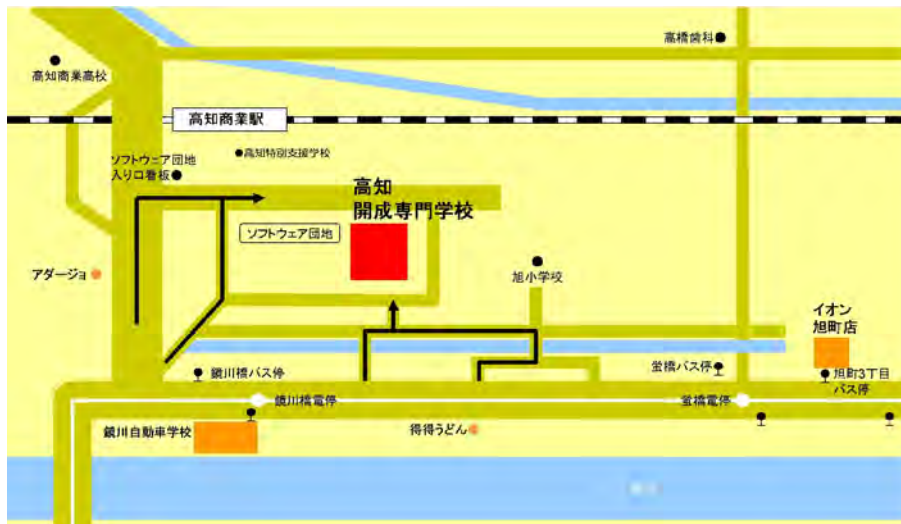


OPEN CAMPUS以外でも学校見学を随時受付しております。
ご要望の方は、予約が必要となりますのでフリーダイヤルにてお問い合わせください。



とことん面倒見のよい学校
高知開成専門学校

OUTLINE MAP
JR高知商業前駅より徒歩3分



フリーダイヤル



0120-733-933

学校法人日翔学園

高知開成専門学校

〒780-0945 高知市本宮町65番地7(ソフトウェア園地)
TEL: 088-850-0200 / FAX: 088-850-0288
URL <http://www.kcom.ac.jp/>
E-mail: kaisei@kcom.ac.jp